

Ma chi voglia rendersi conto della devastazione avvenuta nei palazzi di Candia, più che i pochi frammenti sparsi per la città⁽¹⁾ o ricoverati al museo nazionale⁽²⁾, deve visitare il cimitero turco, fuori della porta del Gesù, ove le sepolture più antiche, in luogo di stele sepolcrali, mostrano numerosi frammenti di stipiti, architravi, archivolti, mensole, e pezzi decorativi di ogni epoca e di ogni stile, taluno de' quali di fattura accurata e di garbatissime forme⁽³⁾.

(1) Cfr. Collez. fotogr. n. 162, 163, 165 e 192; e vol. II, fig. 327 e 355. Aggiungiamo i due mensoloni a profilo gotico murati ai lati di un portone presso la chiesa di S. Pietro; l'architrave scolpito a foglie di vite che serve ora per porta dell'Agenzia marittima Mac Dowal e Barbour sulla via che mena al porto; il leoncino mutilo di marmo in casa del console Ittar; ed i vari frammenti di un ricco caminetto cinquecentesco murato in una casa moderna.

(2) Tacendo di bel nuovo degli stemmi o degli altri pezzi che dovremo comunque ricordare altrove, ci piace di qui registrare i pezzi seguenti, anche se di taluno fra di essi sarebbe stato più opportuno toccare a proposito delle chiese di Candia:

1. Statua ornamentale in marmo, acefala.

2. Due frammenti di coscia e di spalla di una (o due diverse) statue di guerriero: secolo XVI-XVII.

3. Parte centrale di statua di S. Onofrio, finemente scolpita, recante un filatterio con epigrafe greca: forse del quattrocento. — Non è escluso possa provenire dalla chiesa di S. Onofrio.

4. Figurina inginocchiata e cornice a dentelli.

5. Due triangoli mistilinei, già infissi ai lati di qualche arco di portale, raffiguranti due rozze Vittorie.

6. Frammento di cornice, scolpita a trofei.

7. Base di marmo a tripode, con tre figure di arpie (Collez. calchi n. 70).

8. Testa, servente da idrofoa.

9. Due pezzi di diaframmi marmorei lobati di grande finestra gotica a rosa. L'un pezzo è segnato all'attacco dai numeri di riferimento XX e 0, l'altro, mancante di gran parte, solo col XVI: opera del secolo XV. Provenendo da uno scavo presso la chiesa di S. Francesco, è a credersi ap-

partenessero alla chiesa medesima.

10. Angiolino in atto di aprire una tenda: secolo XVI-XVII. Proviene dagli scavi medesimi.

11. Cherubino in bassorilievo: secolo XVI-XVII.

12. Due cherubini secenteschi, facenti parte di una decorazione.

13. Lapidina in marmo, bizantino-romanica, con due pavoncelle (Collez. fotogr. n. 193).

14. Monogramma gotico di Cristo, entro ricca ghirlanda: proviene da presso l'attuale metropoli. (Collez. fotogr. n. 162).

(3) Cfr. Collez. fotogr. n. 174, 177, 178, 179, 180, 182, 183, 184, 186, 187, 188, 189, 191; Collez. calchi, n. 68 e 69.

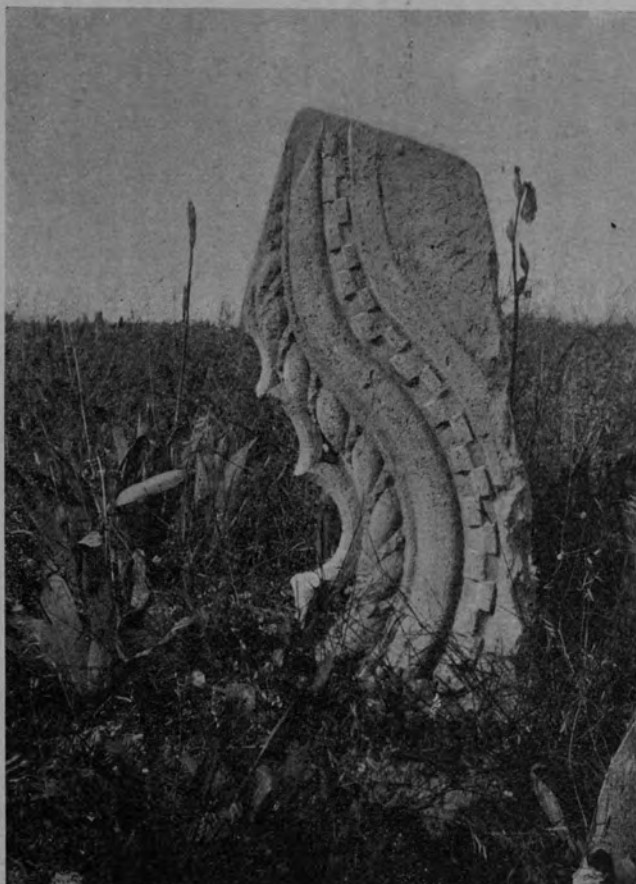


FIG. 117 — CANDIA — STELE DEL CIMITERO TURCO. (175).