

n. CASTELLANIA DI BONIFACIO.

S. Barbara. — La casa di *Pirunjanà*, costrutta di solide e grandi pietre squadrate, ma priva di ornamentazioni, è ora rovinata e scoperta.

* **Preveljanà.** — Nella frazione di *Pirghos* si eleva ancora la vecchia torre, misurante internamente m. 4.80×8.35 . Caduto il lato nord; quello ovest ha porta rovinata e finestra; quello di mezzogiorno mostra solo le impostature delle travi del soffitto; quello est due porte conducenti direttamente al piano superiore, perchè il terreno trovasi in declivio.

* **Axèndi.** — Diverse case antiche, solide, con finestre centinate.

* **Kjefàla.** — Resti di palazzo, una delle cui porte a soglie rosate.

* **Apáno Múlja.** — Parecchie case hanno aspetto antico, con forti muraglie e finestre in pietra.

* **Kávalo.** — Sul colle rimpetto al villaggio sono i ruderi di una casa fortificata: i muri calano perpendicolarmente sulla roccia, che in parte ne costituisce la base; e non mostrano — nella parte bassa — tracce di finestre: bensì si notano alcune scodelle murate a settentrione. Varî rimaneggiamenti.

* **Tefèli.** — Il palazzo di *Arkhandikà* è rovinato, ricostruito, rimaneggiato, colmato: ma aveva belle incorniciature ed una gran caminata ⁽¹⁾.

* **Piráthi.** — La casa detta parimenti *Arkhandikà*, a due stanze, si riduce a ruderi affatto volgari.

* **Ghangáles.** — Un paio di archi in pietra, una porta ogivale con mensole

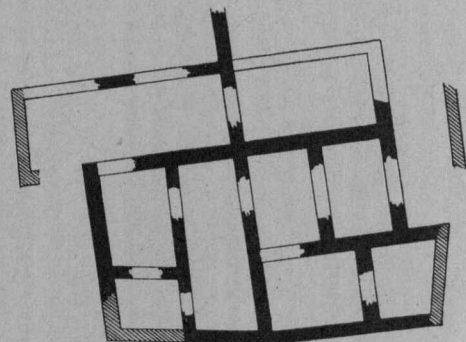


FIG. 205 — PIANTA DEGLI EDIFICI DI *KÁVALO.

(1) Collez. fotogr. n. 877.