

documenti dei secoli XVI e XVII⁽¹⁾. Fra le rovine di quest'ultimo si ammira una bella cisterna.

E collochiamo in fine:

Il convento di S. Trinità a *Flamurjanà*, presso *Lakònja*, con porta della chiesa datata del 1623 e 1731.

Il monastero di S. Giovanni Teologo, di cui abbiamo già ricordata la celebre croce in metallo⁽²⁾.

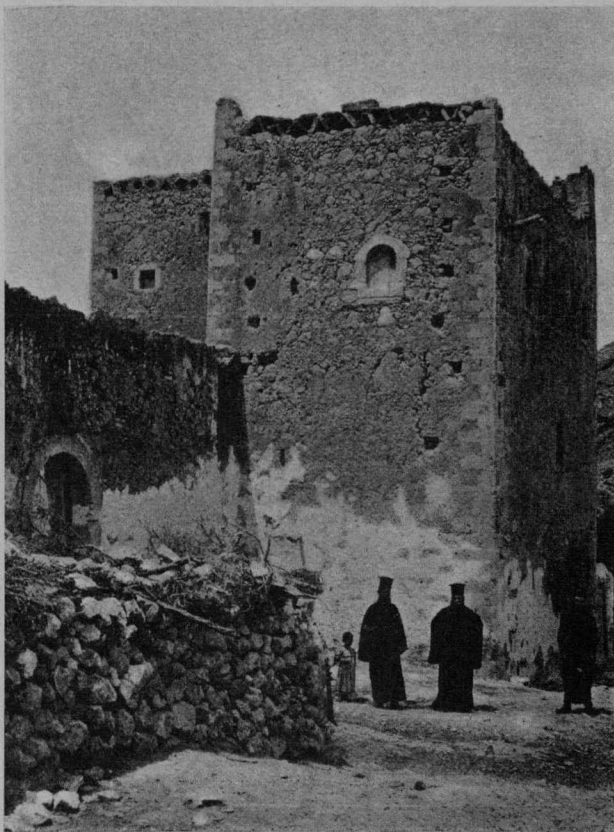


FIG. 92 — * ODHIGHJÍTRJA — LA TORRE DEL CONVENTO. (844).

Castellania di Priotissa. —

Passando sotto silenzio la chiesuola di S. Maria di *Mátala*, temporaneamente abitata da un monaco⁽³⁾, vanno ricordati i due monasteri diruti di *Falándra* e della *Kardhiòtisa* e quello tuttora in vita della *Kaliviani*.

Il convento di S. Giorgio di *Falándra*, sorto presso alle rovine della città di *Phaistos*, è rammentato già all'epoca veneta⁽⁴⁾. Il recinto suo è presso a poco quadrato, con una specie di atrio rettangolare, dove aprivasi un bel portone: la chiesa sorge nel mezzo⁽⁵⁾. Il pozzo davanti al convento è datato 1742; mentre altra epigrafe del 1700 leggesi fuori posto⁽⁶⁾.

Nel convento distrutto della Madonna *Kardhiòtisa* sopra *Vòri*⁽⁷⁾, è degna di qualche menzione soltanto la chiesa⁽⁸⁾.

Nè speciale interesse meritano le celle che circondano in quadro la cappella della Madonna *Kaliviani*⁽⁹⁾.

⁽¹⁾ Σ. Α. ΞΑΝΘΟΥΔΙΔΗΣ, *Κρητικά συμβόλαια* cit., 32, 33, 104, 106, 116, 237, 240, 248, 365.

⁽²⁾ Cfr. vol. II, pag. 378 e fig. 416.

⁽³⁾ R. ΡΟCΟCΚΕ, *A description* cit.

⁽⁴⁾ Cfr. F. CORNELIUS, *Creta* cit., I, 222: ove tuttavia il convento si dice intitolato alla Madonna.

⁽⁵⁾ Cfr. vol. II, fig. 406.

⁽⁶⁾ Cfr. Σ. Α. ΞΑΝΘΟΥΔΙΔΗΣ, *Χριστιανικά έγγραφα* cit., 128.

⁽⁷⁾ Cfr. *ibidem*, 147.

⁽⁸⁾ Cfr. vol. II, fig. 348.

⁽⁹⁾ Cfr. *ibidem*, fig. 388.