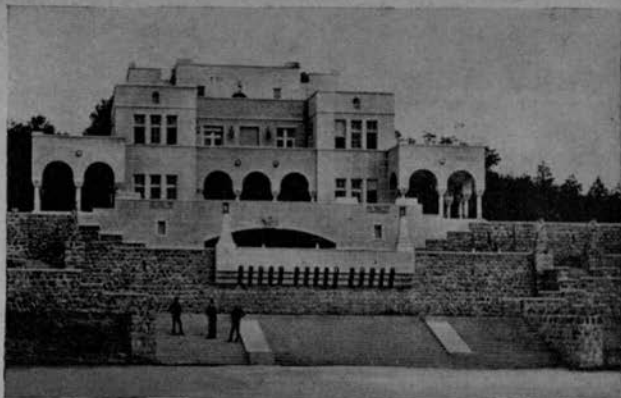


Avala

Hotel Avala



To je doksat, ograden staklenom ogradom. Ukusne slike i šare ove sobe predstavljaju alegoriju znatnih događaja iz Miloševa života. Zanimljiva je kneževa spavaća soba s tavanicom u slogu rokoka i s udubinama. U toj je sobi umro knez Miloš. Topčiderska crkva, koju je knez Miloš podigao 1836 g., te je u ono doba služila kao dvorska kapela, a nalazi se odmah do Konaka.

Vrijedno je pogledati Miloševu česmu. Zapravo, to je česma koja je negda stajala na Terazijama, ali je odatle maknuta da ne smeta prometu. God. 1926 sagrađen je u Topčideru Oficirski dom Kraljeve garde. U ovoj lijepoj zgradi smještena je Oficirska kasina. U produženju Topčidera, čineći s njim cjelinu, pruža se Košutnjak, privlačno mjesto, puno zelenila i prirodnih ljepota. Sa vrh Košutnjaka puca kasan vidik na Beograd i na Zemun. U Košutnjaku je 1868 g., nedaleko od Hajdučke česme ubijen knjaz Mihajlo. Tu nedaleko i Dedinja s kasarnama Kraljeve garde, a na brdu dvor Nj. Vel. Kralja.

Deset kilometara jugozapadno od Beograda nalazi se manastir Rakovica. Ne zna se tačno ko ga je podigao ni kada je sagrađen; neki kažu da ga je sagrađio kralj Milutin, a drugi opet da je građen u doba kneza Lazara, dok treći misle, da ga sagrađio despot Stevan. U manastiru se nalazi monaška škola i tu su grobovi mnogih uglednih i historijski značenitih ličnosti. Rakovica je omiljelo izletišta Beogradana, a i stranci koji ga posjete, ostaju pod ugodnim dojmom ove znamenite crkve i manastira.

Pola sata daleko od Beograda, na jugu, diže se historijski znamenito brdo Avala (565 m). Avala je najviši vrh humaka (200—300), što se jugozapadno spuštaju prema Topčideru, a sjeverno i sjeveroistočno prema Dunavu (od Beograda do Smedereva). Od ruda ima u Avali žive, srebra i cementa. Avalske su padine šumovite. Prije turske najezde i brdo i utvrđenje na njemu zvalo se Žrnov. God. 1442 osvojiše ga Turci, te tvrđavu