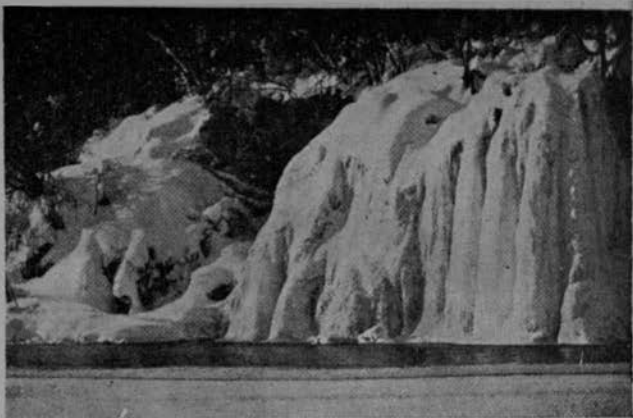


*Zaledeni slapovi
na Galovačkom
jezeru*

*Cascades glacées
sur le Lac
Galovac*

*Eisestarrte
Wasserfälle am
Galovac-See*



jaka ili pak čamcem od kupališta prema mostu na Kozjaku. Put vodi niz donja jezera: Milanovac (527 m), Gavanovac (518 m), Kaluderovac (509 m), i Novakovića Brod — ponajprije u veličanstvenu guduru, gdje se jezerske vode stapaju s pjenušavim valovima potoka Plitvice, a zatim niz rijeku Koranu, dijelom njenom lijevom, a dijelom desnom obalom sve do četvrtoga vodopada Korane. Vrijedno je tom prilikom pogledati sigaste spilje: Pustinjakovu, Modru i Golubinju spilju.

Od hotela se prijeđe čamcem preko jezera Kozjaka pa se ide uz gornja jezera: Burget, Jezerce (557 m), Milino jezero (581 m), Galovac (585 m), Vir (600 m), Veliko Jezero (597 m), Malo Jezero, Batinovac (600 m), Okrugljak (604 m) i Ciginovac (614 m) — eventualno s prekidom radi pregleda divnih vodopada Galovca — sve do Hotela Labudovca, koji leži na sjeveroistočnoj obali najgornjega Proščanskog jezera. Zgodan je povratak preko visa Stubice, odakle se naročito u predvečerju pruža lijep pogled na devet jezera.

Mali izlet čamcem u krasan zaliv Liman (Oraga) ili pak dalje kolima do sela Ljeskovca, a odavle pješke do izvora Crne Rijeke. Isto je tako veoma zanimljiva tura: Od hotela, odmah nad prelazom na drugoj obali jezera Kozjaka, kada zaokrenemo još pred prvim mostom u stranu, pa dospijemo naskoro na put lijevoga žala jezera Jezerce, te stižemo do čudnih stijena u blizini oba vodopada Galovca, koji snažno i u jednom slapu uz žestoku grmljavinu padaju s visoke stijene, a odatle na slikovit donji Galovčev vodopad, koji se rasprštava na istočnim stijenama i tako pjeneći se hrlj u dubinu u mnogo pramova.

Ako krenemo od Labudovca, cijelom lijevom obalom vodi uz Proščansko jezero ravan put s mnogim odmaralištima, prilagođujući se tijesno udubinama i izbočinama fjordova. Na tom putu naići ćemo na izvor, koji nosi ime hrvatskoga pjesnika ve-